



**Lasy Państwowe**  
**Nadleśnictwo Strzyżów**  
**Leśnictwo Cieszyna**

# **PROJEKT STAŁEJ ORGANIZACJI RUCHU DROGI LEŚNEJ 220/877 NADLEŚNICTWO STRYŻÓW, LEŚNICTWO CIESZYNA**

TEMAT OPRACOWANIA: UDOSTĘPNIENIE DO RUCHU PUBLICZNEGO DROGI LEŚNEJ  
NR 220/877 PUŁANKI LAS

ZARZĄDCA: PAŃSTWOWE GOSPODARSTWO LEŚNE, LASY PAŃSTWOWE  
NADLEŚNICTWO STRYŻÓW, UL. MOSTOWA 9, 38-100  
STRYŻÓW

LOKALIZACJA: POWIAT STRYŻÓWSKI, GM. FRYSZTAK, MIEJSCOWOŚĆ  
GLINIK ŚREDNI

BRANŻA: INŻYNIERIA DROGOWA – STAŁA ORGANIZACJA RUCHU

DATA OPRACOWANIA: 31.05.2021 R.

AUTOR OPRACOWANIA: BOGUSŁAW SOBAŚ

*Zatwierdzam:*  
**NADLEŚNICZY**  
mgr inż. Andrzej Modliszewski

MAJ 2021

**W.T.I.**  
**Bogusław Sobas**  
39-100 Ropczyce, ul. Prymasa Tysiąca 104a  
Upr. Bud. Wsk. P-7342/12/97  
PDK/0007/0400/05

## ZAWARTOŚĆ OPRACOWANIA

OPIS TECHNICZNY .....	3
1. PODSTAWA OPRACOWANIA.....	3
2. ZAKRES I CEL OPRACOWANIA .....	3
3. OPIS STANU ISTNIEJĄCEGO I CHARAKTERYSTYKA DROGI.....	4
4. OPIS PROJEKTOWANYCH ROZWIĄZAŃ .....	5
5. OPIS WYSTĘPUJĄCYCH ZAGROŻEŃ I UTRUDNIEŃ .....	6
6. SPOSÓB UMIESZCZANIA ZNAKÓW .....	6
7. TERMIN WPROWADZENIA ORGANIZACJI RUCHU .....	7
8. OSOBA ODPOWIEDZIALNA ZA WYNIESIENIE OZNAKOWANIA W TERENIE I JEGO UTRZYMANIE	8
9. ZESTAWIENIE ZAŁĄCZONYCH RYSUNKÓW .....	8
10. ZESTAWIENIE ZNAKÓW I TABLIC .....	9
11. UWAGI KOŃCOWE .....	10

## OPIS TECHNICZNY

### 1. PODSTAWA OPRACOWANIA

- Rozporządzenie Ministra Transportu i Gospodarki Morskiej z dnia 2 marca 1999r. w sprawie warunków technicznych jakim powinny odpowiadać drogi publiczne i ich usytuowanie (Dz. U. z 2019 poz. 124 );
- Ustawa z dnia 20.06.1997r. Prawo o ruchu drogowym (Dz. U. z 2021 poz. 450 ze zm.);
- Rozporządzenie Ministra Infrastruktury z dnia 23 września 2003r. w sprawie szczegółowych warunków zarządzania ruchem na drogach oraz wykonywania nadzoru nad tym zarządzaniem (Dz. U. z 2017 poz. 784);
- Rozporządzenie Ministra Infrastruktury oraz Spraw Wewnętrznych i Administracji z dnia 31 lipca 2002r. w sprawie znaków i sygnałów drogowych (Dz. U. z 2019 poz. 454);
- Rozporządzenie Ministra Infrastruktury z dnia 3 lipca 2003r. w sprawie szczegółowych warunków technicznych dla znaków i sygnałów drogowych oraz urządzeń bezpieczeństwa ruchu drogowego i warunków ich umieszczania na drogach (Dz. U. z 2019 poz. 2311);
- Podkłady geodezyjne – mapy sytuacyjno – wysokościowe;
- Inwentaryzacja obiektów i oznakowania;
- Zarządzenie Nr 36 Dyrektora Generalnego Lasów Państwowych z dnia 28 maja 2021 r. w sprawie wprowadzenia wytycznych dotyczących korzystania z dróg leśnych, a także ich oznakowania i udostępnienia dla ruchu pojazdami silnikowymi, zaprzęgowymi i motorowerami(ZI.771.44.2021);
- Ustawa z dnia 28 września 1991 roku o lasach (Dz. U. z 2020 r. poz. 1463);
- Rozdział 7.8. Księgi identyfikacji wizualnej Państwowego Gospodarstwa Leśnego Lasy Państwowe.

### 2. ZAKRES I CEL OPRACOWANIA

Przedmiotem opracowania jest stała organizacja ruchu drogi wewnętrznej leśnej o numerze inwentarzowym 220/877 przebiegającej w miejscowości Glinik Średni, stanowiącej kontynuację ciągu komunikacyjnego drogi gminnej wewnętrznej zlokalizowanej na dz. Ew. 1017 obręb Stępina z drogą gminną wewnętrzną, zlokalizowaną na dz. Ew. 233/1 obręb Glinik Średni, aż do miejscowości Pułanki. Jest

to droga stanowiąca poważny skrót dla osób podróżujących pomiędzy wskazanymi wyżej miejscowościami.

Celem opracowania jest oznakowanie i zabezpieczenie drogi leśnej w sposób zapewniający bezpieczne udostępnienie drogi leśnej do ruchu publicznego dla pojazdów silnikowych, zaprzęgowych i motorowerów. Projekt ma na celu określenie szczegółowych zasad korzystania z drogi leśnej oraz przedstawia wytyczne dotyczące niezbędnego oznakowania drogi i kryteriów udostępniania wskazanej drogi leśnej do poruszania się jej ciągiem.

### 3. OPIS STANU ISTNIEJĄCEGO I CHARAKTERYSTYKA DROGI

Przedmiotowa droga leśna jest drogą wewnętrzną, położoną w leśnictwie Cieszyna, Nadleśnictwo Strzyżów, na terenie gminy Frysztak, w powiecie strzyżowskim, województwo podkarpackie. Droga leśna stanowi połączenie miejscowości Stępina i Pułanki. Przedmiotowa droga jest ważnym ogniwem w lokalnej sieci dróg, gdyż jako droga przelotowa stanowi znaczne skrócenie dystansu i czasu przejazdu podróżujących pomiędzy miejscowościami Stępiną a Pułankami i siedzibą gminy miasteczkiem Frysztak.

Droga wewnętrzna leśna nr 220/877 położona jest w terenach leśnych będących w zarządzie Państwowego Gospodarstwa Leśnego Lasy Państwowe Nadleśnictwo Strzyżów, Leśnictwo Cieszyna i przebiega przez oddziały leśne 453, 455.

Droga wewnętrzna leśna nr 220/877 nie posiada wyodrębnionego pasa drogowego i zlokalizowana jest na działkach leśnych o nr ewid: 1118, 1120 obręb 0005 Glinik Średni, jednostka ewidencyjna 181902\_2 Frysztak.

Analizowana droga leśna posiada jezdnię nieulepszoną, utwardzoną kruszywem łamanym, o średniej szerokości 3,5 m. Przekrój poprzeczny drogi szlakowy, z obustronnym poboczem nieutwardzonym o szerokości do 50 cm. Długość drogi leśnej to 660 mb. Droga leśna wyposażona jest w obustronny rów odwadniający i mijanki. Na całej długości analizowanej drogi przebiega oznakowany szlak rowerowy. W ciągu przedmiotowej drogi zainwentaryzowano istniejące oznakowanie pionowe. Lokalizację znaków istniejących przedstawiono w schematach oznakowania stanowiących rys 1.1 i 1.2. W obrębie opracowania otoczenie drogi stanowią głównie lasy. Droga leśna jest drogą jednojezdniową, dwukierunkową. Droga ta na części swej długości posiada przewyższenie terenu od około 0,5 % do około 1,0 %, których geometria posiada łagodny kąt zwrotu.

W ramach niniejszego opracowania nie wykonano kontrolnych pomiarów natężenia ruchu i struktury ruchu, jednakże z obserwacji dokonanych podczas wizji w terenie można stwierdzić, iż ruch na przedmiotowym odcinku drogi jest mały z tendencją wzrostową w godzinach szczytowych. Droga leśna obsługuje przede wszystkim pojazdy wykonujące ustawowe zadania Państwowego Gospodarstwa Leśnego, ruch pojazdów z miejscowości Stępina i Pułanki, a także ruch turystyczny. Wzdłuż przedmiotowego odcinka podczas wizji w terenie zaobserwowano znikomy ruch pieszy. Warunki ruchu na analizowanym odcinku należy określić jako korzystne.

#### 4. OPIS PROJEKTOWANYCH ROZWIĄZAŃ

Zarządca drogi wewnętrznej założył udostępnienie drogi leśnej 220/877 do ruchu publicznego, stanowiącą drogę przelotową pomiędzy miejscowościami Stępina i Pułanki. Udostępnienie drogi uzasadnione jest warunkami lokalnymi oraz potrzebami społeczności lokalnej. W związku z zamiarem udostępnienia drogi leśnej wewnętrznej do ruchu publicznego wprowadza się stałą organizację ruchu w Leśnictwie Cieszyńskim dla drogi o numerze inwentarzowym 220/877. Organizacja będzie polegała na oznakowaniu wjazdu na drogę wewnętrzną leśną z gminnej wewnętrznej w miejscowości Stępina, oraz wjazdu na drogę na drogą wewnętrzną gminną w miejscowości Glinik Średni.

W tym celu na gruncie będącym w zarządzie Lasów Państwowych – Nadleśnictwo Strzyżów należy oznakować drogę leśną 220/877 na granicy miejscowości Stępina i Glinik Średni ustawiając znaki D-52 „strefa ruchu” łącznie ze znakiem B-33 „ograniczenie prędkości” do 30km/h oraz B-35 „zakaz postoju” i znaku B-42 „koniec zakazów” wraz z D-53 „koniec strefy ruchu” od strony wyjazdu. Znaki należy zamontować na jednym słupku, przy czym znak B-42 i D-53 należy umieścić na odwrocie znaku D-52. Zgodnie z Zarządzeniem Nr 36 Dyrektora Generalnego Lasów Państwowych z dnia 28 maja 2021 r. w sprawie wprowadzenia wytycznych dotyczących korzystania z dróg leśnych, a także ich oznakowania i udostępnienia dla ruchu pojazdami silnikowymi, zaprzęgowymi i motorowerami drogę wewnętrzną leśną należy oznakować tablicą informującą TL-2.

Tablicę TL-2 należy zamontować w odległości 20 m od początku drogi leśnej. Znak D-52 łącznie ze znakami B-33 i B-35 należy ustawić w odległości 5,0 m za tablicą TL-2. Schemat umieszczenia znaków określono na rys. 2.1. Wzór tablicy TL-2 na wg Zestawienia znaków i tablic (poz. 5).

Analogicznie projektuje się oznakować koniec odcinka od strony miejscowości Glinik Średni. Wzór tablicy TL-2 zastosować wówczas wg wzoru (poz. 6 zestawienia znaków i tablic) w odległości 20 m granicy działki leśnej. W odległości 5,0 m za tablicą TL-2, Dopuszcza się wykorzystanie tylko części istniejących tablic znaków, ze względu na zróżnicowanie rozmiarów tablic. Do decyzji zarządcy terenu należy wybór wielkości tablic, jednakże celem ujednolicenia oznakowania całego nadleśnictwa zalecana jest wymiana tablic na jednorodne. Obecnie zastosowane są tarcze B-33 oraz B-35 typu mini (MI), natomiast D-52 oraz D-53 typu średniego (S). Schemat projektowanego oznakowania określono na rysunku 2.2

## 5. OPIS WYSTĘPUJĄCYCH ZAGROŻEŃ I UTRUDNIEŃ

Droga wewnętrzna leśna nr 220/877 stanowi drogę o jezdni z jednym pasem ruchu, na której ruch pojazdów odbywa się w dwóch kierunkach, w ciągu przedmiotowej drogi mogą występować utrudnienia związane z wymijaniem pojazdów jadących w kierunku przeciwnym. Ze względu na otaczający las możliwa jest kolizja pojazdu z leśną zwierzyną. Droga posiada jeden łagodny łuk poziomy o niewielkim kącie zwrotu. Inne zagrożenia jak: nieuwaga, zmęczenie, zaśnięcie kierowcy. Stosowne oznakowanie ostrzegawcze zaprojektowano w treści tablic TL-2.

## 6. SPOSÓB UMIESZCZANIA ZNAKÓW

Znaki należy umocować na bezpiecznych konstrukcjach wsporczych, wykonywanych z materiałów twardych. Nie wykonuje się z betonu tych części konstrukcji wsporczych, które występują powyżej poziomu gruntu więcej niż 0,15 m. konstrukcje wsporcze powinny posiadać aprobatę techniczną i certyfikat potwierdzający zgodność z Polską Normą, dotyczącą bezpieczeństwa konstrukcji wsporczych (pkt 1.5.2. rozporządzeniem Ministra Infrastruktury z dnia 3 lipca 2003 roku w sprawie szczegółowych warunków technicznych dla znaków i sygnałów drogowych oraz urządzeń bezpieczeństwa ruchu drogowego i warunków ich umieszczania na drogach (Dz. U. 2019 poz. 2311 ze zm.)).

Jeżeli ze względu na warunki lokalne istnieje konieczność zastosowania dwóch lub trzech znaków na jednym słupku, można je umieszczać w układzie pionowym. Znaki na drogach z poboczem należy umieszczać tak, aby odległość znaku od krawędzi korony drogi była nie mniejsza niż 0,5 m. a w przypadku gdy warunki terenowe nie pozwalają na umieszczenie znaku poza koroną drogi, znak powinien być umieszczany:

na drogach z poboczem gruntowym – na poboczu w odległości nie mniejszej niż 0,5 m od krawędzi jezdni. Na drogach wewnętrznych należy stosować znaki wielkości małe (M) lub

mini (MI) określone zgodnie z rozporządzeniem Ministra Infrastruktury z dnia 3 lipca 2003 roku w sprawie szczegółowych warunków technicznych dla znaków i sygnałów drogowych oraz urządzeń bezpieczeństwa ruchu drogowego i warunków ich umieszczania na drogach (Dz. U. 2019 poz. 2311 ze zm.) Zapisy wymienionego rozporządzenia w zakresie sposobu oznakowania, umieszczania znaków, ich wymiarów i mocowania stosuje się odpowiednio.

## **7. TERMIN WPROWADZENIA ORGANIZACJI RUCHU**

Przewidziany termin wprowadzenia organizacji ruchu – 30 dni od zatwierdzenia projektu organizacji ruchu przez podmiot zarządzający drogą wewnętrzną – Nadleśniczy Nadleśnictwa Strzyżów.

Projekt organizacji ruchu obejmujący swym zakresem wyłącznie drogę wewnętrzną zatwierdza podmiot zarządzający tą drogą i projekt ten nie wymaga żadnych opinii organów. Może zostać poddany na wniosek zainteresowanego ocenie przez organ sprawujący nadzór nad zarządzaniem ruchem.

### **Stosowanie do zapisów przepisów prawa:**

- 1) art. 10 ust. 2 pkt 5) ustawy z dnia 20 czerwca 1987 roku Prawo o ruchu drogowym (Dz. U. 2020 poz. 110 ze zm.) – wojewoda sprawuje nadzór nad zarządzaniem ruchem na drogach: wewnętrznych położonych w strefach ruchu lub strefach zamieszkania;
- 2) art. 7 ust. 7 w/w ustawy – zarządzanie ruchem na drogach wewnętrznych w tym strefie ruchu i strefie zamieszkania, należy do podmiotu zarządzającego tymi drogami;
- 3) §3 ust. 1a pkt. 1), 2), 3) rozporządzenia Ministra Infrastruktury z dnia 23 września 2003 roku w sprawie szczegółowych warunków zarządzania ruchem na drogach oraz wykonania nadzoru nad tym zarządzaniem Dz. U. z 2019 poz. 454 oraz poz. 1415)– podmiot zarządzający drogą wewnętrzną:
  - rozpatruje projekty organizacji ruchu oraz wnioski dotyczące zmian organizacji ruchu;
  - opracowuje lub zleca do opracowania projekty organizacji ruchu uwzględniające wnioski z przeprowadzonych analiz organizacji i bezpieczeństwa ruchu;
  - zatwierdza organizację ruchu na podstawie złożonych projektów organizacji ruchu.
- 4) § 3 ust. 3 w/w rozporządzenia – w przypadku drogi wewnętrznej objętej strefą zamieszkania albo strefą ruchu organ sprawujący nadzór nad zarządzaniem ruchem podejmuje, na podstawie wniosku zainteresowanego podmiotu złożonego do tego organu działania w zakresie określonym w ust. 2 pkt. 1.;

- 5) Ust. 2 pkt. 1 w/w rozporządzenia – organ sprawujący nadzór nad zarządzaniem ruchem dokonuje oceny organizacji ruchu w zakresie;
- zgodności z obowiązującymi przepisami;
  - bezpieczeństwa ruchu drogowego.
- 6) § 7 ust. 3 pkt. 3) w/w rozporządzenia – opinia Policji nie jest wymagana w przypadku projektu organizacji ruchu na drodze wewnętrznej
- 7) § 6 ust. 4 zarządzenia Nr 36 Dyrektora Generalnego Lasów Państwowych z dnia 28 maja 2021 roku w sprawie wprowadzenia wytycznych dotyczących korzystania z dróg leśnych, a także ich oznakowania i udostępniania dla ruchu pojazdami silnikowymi, zaprzęgowymi i motorowerami (ZI.771.44.2021) – projekt organizacji ruchu na drodze leśnej, udostępnionej do ruchu publicznego, nie wymaga zatwierdzenia przez wojewodę. Organ ten może zweryfikować projekt organizacji ruchu na wniosek zainteresowanego.
- 8) Niniejszy projekt organizacji ruchu obejmujący swym zakresem drogę wewnętrzną zatwierdza podmiot zarządzający tą drogą i w tym zakresie nie wymaga żadnych innych opinii organów. Może zostać natomiast poddany na wniosek zainteresowanego ocenie przez organ sprawujący nadzór nad zarządzaniem ruchem.
- Natomiast część dotyczącą ustawienia znaków na drodze publicznej podlega opinii zarządcy drogi gminne, komendy powiatowej Policji w Strzyżowie i zatwierdzeniu w tej części przez organ zarządzania ruchem na drogach publicznych gminnych i powiatowych tj. Starostę Strzyżowskiego.

## 8. OSOBA ODPOWIEDZIALNA ZA WYNIESIENIE OZNAKOWANIA W TERENIE I JEGO UTRZYMANIE

Sekretarz Nadleśnictwa Strzyżów- Piotr Karol

## 9. ZESTAWIENIE ZAŁĄCZONYCH RYSUNKÓW

Nr rysunku	Nazwa rysunku	Zakres rysunku	Skala
1.1.	Plan sytuacyjny	Schemat istniejącego oznakowania	1:500
1.2.	Plan sytuacyjny	Schemat istniejącego oznakowania	1:500
2.1	Plan sytuacyjny	Schemat projektowanego oznakowania	1:500
2.2.	Plan sytuacyjny	Schemat projektowanego oznakowania	1:500



7	TL-2		Tablica informacyjna TL-2	1	Informacyjna
---	------	---	---------------------------	---	--------------

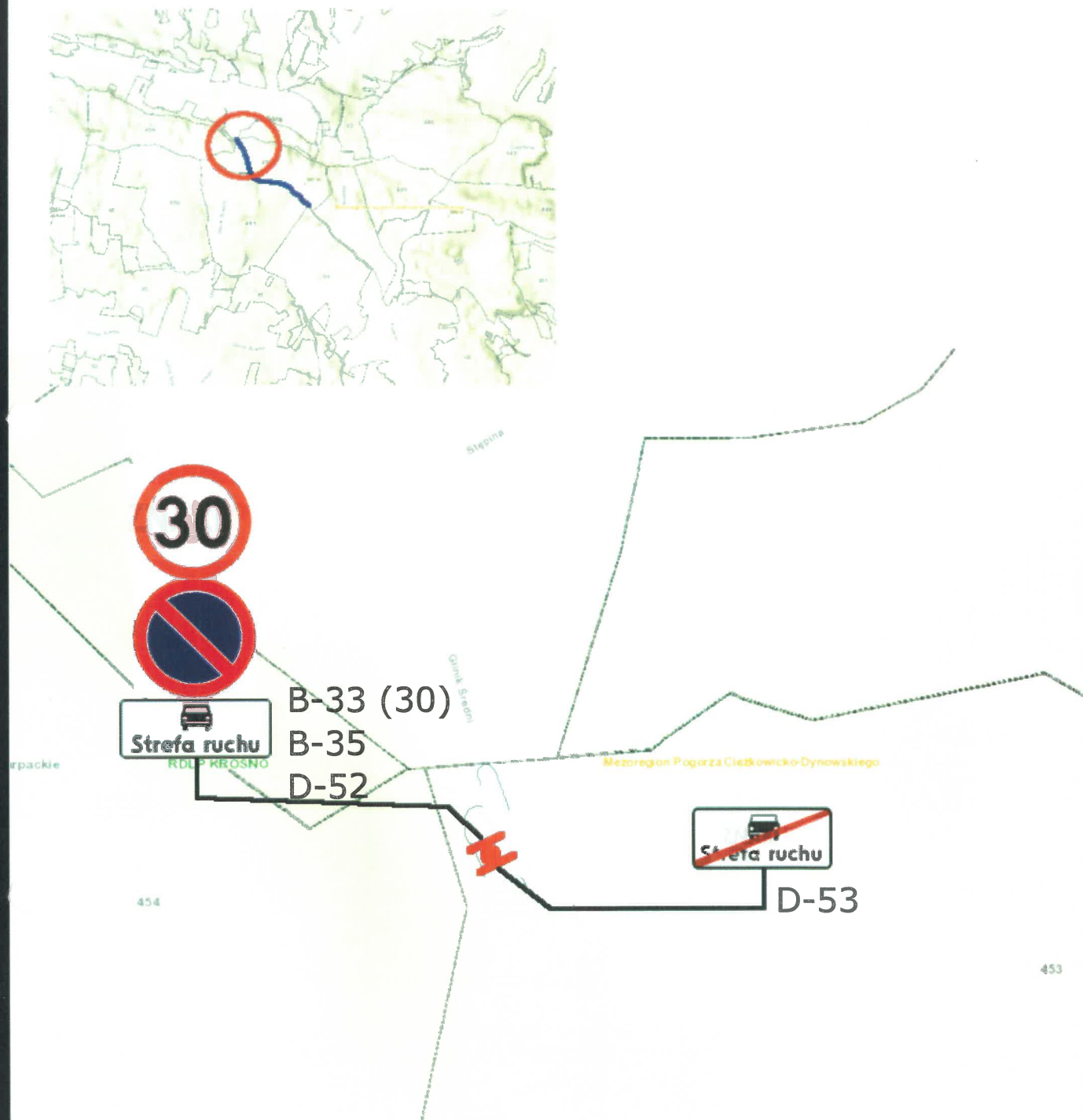
Tablice informacyjne TL - 2 wykonać należy w oparciu o wytyczne określone w Zarządzeniu Nr 36 Dyrektora Generalnego Lasów Państwowych z dnia 28 maja 2021 r. w sprawie wprowadzenia wytycznych dotyczących korzystania z dróg leśnych, a także ich oznakowania i udostępnienia dla ruchu pojazdami silnikowymi, zaprzęgowymi i motorowerami(ZI.771.44.2021); według wzoru zamieszczonego w tabeli zestawienia znaków i tablic.

## 11.UWAGI KOŃCOWE

- 1) Na drogach leśnych udostępnionych do ruchu publicznego mają zastosowanie przepisy ustawy z dnia 20 czerwca 1987 roku Prawo o ruchu drogowym (Dz. U. 2021 poz. 450 ze zm.)
- 2) Strefa ruchu – oznacza obszar wyznaczony na drodze wewnętrznej, w którym obowiązują wszystkie przepisy drogowe, jak na drodze publicznej. Dlatego zarządca drogi ustanawiając strefę ruchu, jednocześnie informuje o konieczności stosowania się do przepisów.  
Znak informacyjny D-53 ustawiony przed wjazdem na drogę publiczną oznacza jednocześnie konieczność ustąpienia pierwszeństwa innym pojazdom lub uczestnikom ruchu na tej drodze.
- 3) Na drodze leśnej obowiązuje ograniczenie prędkości do 30 km/h.
- 4) Na drodze leśnej obowiązuje zakaz wyprzedzania oraz użynania sygnałów dźwiękowych.
- 5) W odróżnianiu od dróg krzyżujących się, kierujący pojazdami jest obowiązany zachować szczególną ostrożność, w miejscach tych obowiązują zasady kolejności przejazdu jak na skrzyżowaniu równorzędnym, o ile zastosowane znaki nie stanowią inaczej.
- 6) Podczas korzystania z drogi leśnej i konieczności zatrzymania pojazdu należy pozostawić pojazd w taki sposób, aby nie utrudniać poruszania się lub nie stwarzać zagrożenia dla innych użytkowników.
- 7) Zarządca drogi nie ponosi odpowiedzialności za skutki nieprzestrzegania postanowień i wytycznych ustanowionych w związku z udostępnieniem dróg leśnych do ruchu publicznego.

## CZĘŚĆ GRAFICZNA

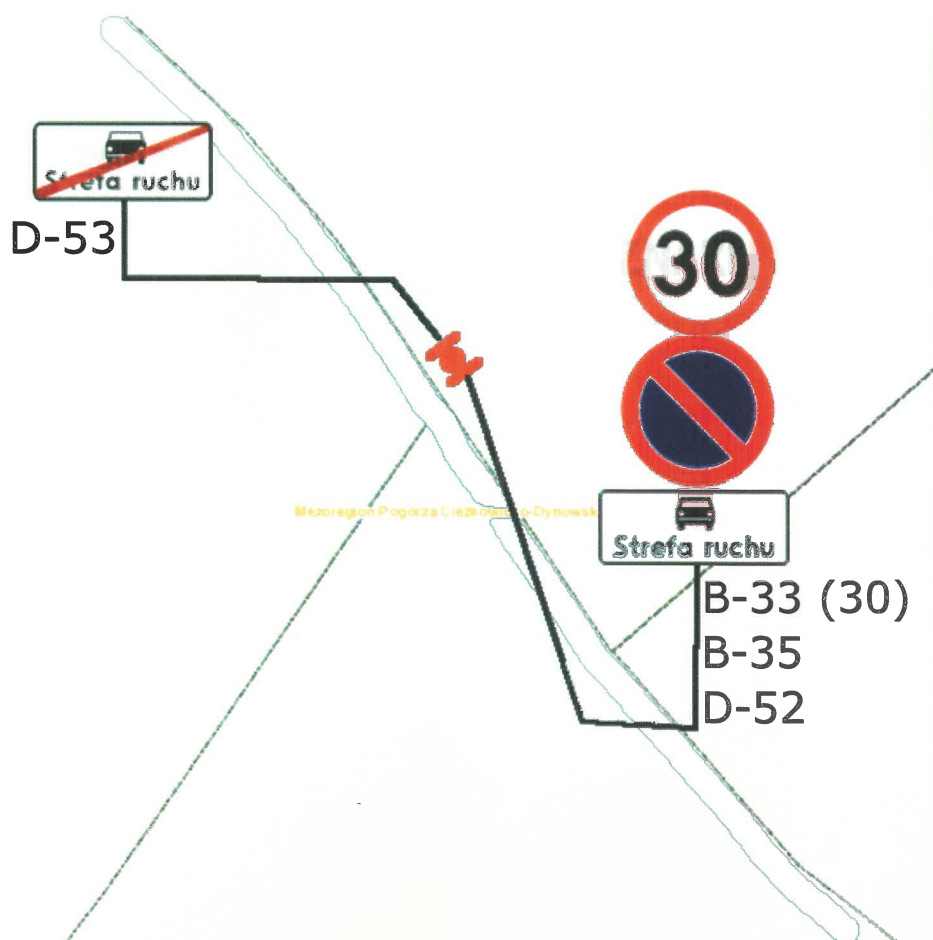
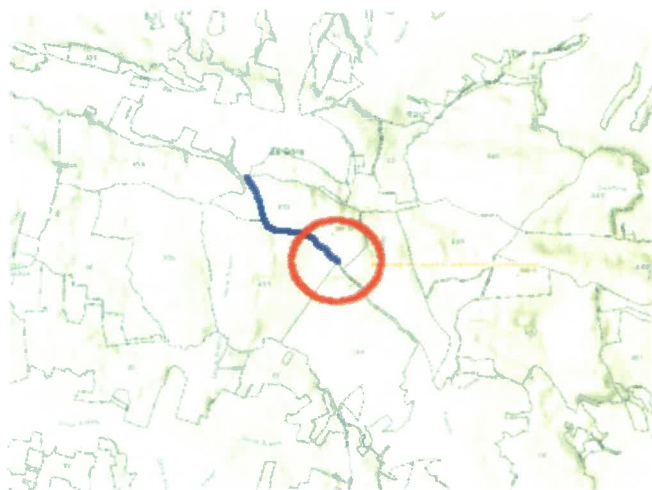
# Stan Istniejący



Nazwa rysunku Plan Sytuacyjny	Skala 1:500	Branża: Inżynieria Drogowa
Obiekt	Nazwa drogi i nr inwentarzowy "Pułanki Las" 220/877	Nr rys.: 1.1
Zarządca	Skarb Państwa, Państwowe Gospodarstwo Leśne "Lasy Państwowe" Nadleśnictwo Strzyżów ul. Mostowa 9, 38-100 Strzyżów	
Lokalizacja	Leśnictwo Cieszyna Obręb: Glinik Średni Oddziały leśne 453, 455	
Data opracowania 05.2021	Autor opracowania: Bogusław Sobaś	<i>Bogusław Sobaś</i> Podpis: <i>[Signature]</i>

30 100 Ropczyce, ul. Wyżyna 104a  
PDR / 0067 / Ch00 / 05

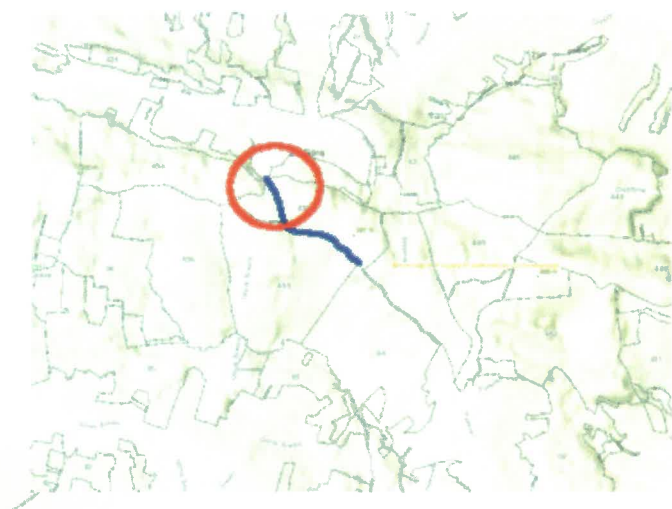
# Stan Istniejący



Nazwa rysunku Plan Sytuacyjny	Skala 1:500	Branża: Inżynieria Drogowa	
Obiekt	Nazwa drogi i nr inwentarzowy "Pułanki Las" 220/877		Nr rys.: 1.2
Zarządca	Skarb Państwa, Państwowe Gospodarstwo Leśne "Lasy Państwowe" Nadleśnictwo Strzyżów ul. Mostowa 9, 38-100 Strzyżów		
Lokalizacja	Leśnictwo CieszynaObręb: Glinik Średni Oddziały leśne 453, 455		
Data opracowania 05.2021	Autor opracowania: Bogusław Sobaś	Podpis: <i>Bogusław Sobaś</i> 38 100 Ropczyce, ul. Wyżynki 104a	

PDK / 0007 / OHODV 05

# Stan Projektowany



TL-2



B-33 (30)  
B-35  
D-52



B-42  
D-53

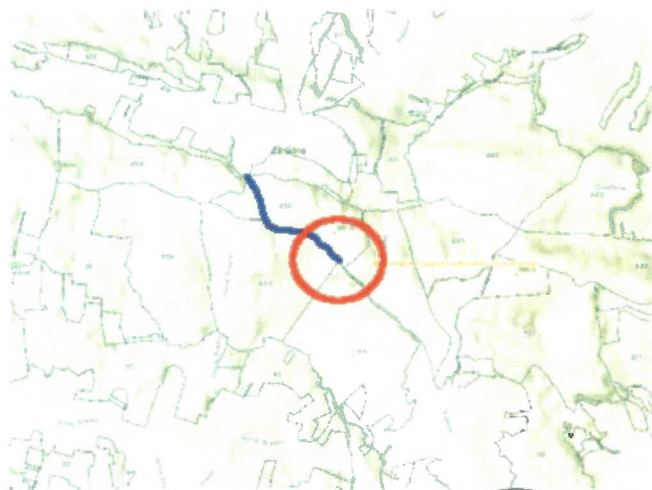


Nazwa rysunku Plan Sytuacyjny	Skala 1:500	Branża: Inżynieria Drogowa
Obiekt	Nazwa drogi i nr inwentarzowy "Pułanki Las" 220/877	Nr rys.: 2.1
Zarządca	Skarb Państwa, Państwowe Gospodarstwo Leśne "Lasy Państwowe" Nadleśnictwo Strzyżów ul. Mostowa 9, 38-100 Strzyżów	
Lokalizacja	Leśnictwo Cieszyńska Obręb: Glinik Średni Oddziały leśne 453, 455	
Data opracowania 05.2021	Autor opracowania: Bogusław Sobaś	Podpis: <i>[Signature]</i> Bogusław Sobaś 38-100 Ropczyce

PDR 0007/04004 05



# Stan Projektowany



B-33 (30)



B-35

D-52



B-42

D-53



TL-2

Nazwa rysunku Plan Sytuacyjny	Skala 1:500	Branża: Inżynieria Drogowa
Obiekt	Nazwa drogi i nr inwentarzowy "Pułanki Las" 220/877	Nr rys.: 2.2
Zarządca	Skarb Państwa, Państwowe Gospodarstwo Leśne "Lasy Państwowe" Nadleśnictwo Strzyżów ul. Mostowa 9, 38-100 Strzyżów	
Lokalizacja	Leśnictwo CieszynaObręb: Glinik Średni Oddziały leśne 453, 455	
Data opracowania 05.2021	Autor opracowania: Bogusław Sobaś	<i>Bogusław Sobaś</i> 38-100 Ropczyce, ul. Wyżynyńska 104

0107/0400/05